

Multiva

KEZELÉSI ÉS SZERVIZELÉSI KÉZIKÖNYV

Rumbler 620

Rumbler 820

Lefordított utasítások, 2016. január

www.multiva.info

Multiva

TRACKING THE FUTURE

Tartalomjegyzék

1.	BEVEZETÉS.....	1
1.1.	A munkagép használata.....	1
1.2.	Műszaki adatok.....	1
1.3.	Típuslemez.....	2
	BIZTONSÁGI UTASÍTÁSOK.....	3
1.4.	Figyelmeztető címkék.....	3
1.5.	HASZNÁLAT.....	4
1.6.	Közúti használat.....	4
1.7.	KARBANTARTÁS.....	4
2.	ÜZEMBE HELYEZÉS.....	5
2.1.	A mezőgazdasági vontató csatlakoztatása.....	5
2.2.	A hidraulikakörök kalibrálása.....	5
3.	HASZNÁLAT.....	6
3.1.	A különböző részek forgatása.....	6
3.2.	A henger határolóinak beállítása.....	6
3.3.	A kiegyenlítőlap használata.....	7
3.4.	A kőgyűjtő doboz kiürítése.....	7
3.5.	Szállítás.....	7
4.	KARBANTARTÁS.....	8
4.1.	Abronsnyomás.....	8
4.2.	Csavarok szorossága.....	8
4.3.	Az első napi használat után elvégzendő ellenőrzések.....	8
4.4.	Heti karbantartás:.....	8
4.5.	Az évszak végén elvégzendő karbantartás.....	8
4.6.	A henger csavarjainak meghúzása.....	9
4.7.	Kerékagy csapágynak hézagjai.....	10
5.	TÁROLÁS.....	11
5.1.	Mosás és védelem.....	11
5.2.	A vontatórúd leengedése/megemelése.....	11
6.	GARANCIA.....	12
	1. függelék EK MEGFELELÉSI NYILATKOZAT.....	13

1. BEVEZETÉS

A Multiva mezőgazdasági gépeit Finnországban gyártják. Vállalatunk a legmodernebb technológiai megoldásokkal, kiváló minőségű nyersanyagokkal és a lehető legjobb gyártási eljárásokkal állítja elő munkagépeit – ezek a tényezők garantálják a magas minőséget.

Köszönjük, hogy belénk fektette bizalmát, és egy kiváló minőségű Multiva szántóföldi hengert választott. Reméljük, hogy a termék megfelel majd elvárásainak, és hosszú időn át jó szolgálatot tesz Önnek. **A munkagép üzembe helyezése előtt alaposan olvassa el az itt szereplő utasításokat.** Az itt szereplő ellenőrzési és karbantartási eljárások elengedhetetlenek a munkagép meghibásodásoktól mentes működtetéséhez, illetve a garancia megőrzéséhez.

Tartsa be a gépre vonatkozó összes utasítást, figyelmeztetést és tiltást. Ezeket azért bocsátottuk rendelkezésére, hogy garantáljuk a kezelő biztonságát és a munkagép hosszú élettartamát.

Ez a kezelési és szervizelési kézikönyv a Multiva Rumbler 620 és a Rumbler 820 típusú szántóföldi hengerekhez készült.

1.1. A munkagép használata

A Multiva szántóföldi henger sokoldalú eszköz. Tavasszal, nyáron és ősszel egyaránt használható. A munkagép elsődleges célja, hogy tömörítse a szántóföld felületét, és lenyomja az ott található köveket a talaj szintjére. A szántóföld hengerelése garantálja a tavaszi gabonafélék kihajtását, és megkönnyíti a téli gabonafélék gyökérképződését. A henger ősszel főként a szántóföldön kialakult rögök összetörésére is alkalmas. A henger ezenfelül a talajkéreg megtörésére is használható. A hengerhez elülső kiegyenlítőlap is rendelhető, amellyel elegyengetheti a szántóföld kidomborodó részeit. A henger egy kis méretű magszóró eszközzel is felszerelhető, amely alávetésre és a takarónövények vetésére, vagy a hengerelés során elvégzendő kiegészítő vetésre használható (például fű vagy téli gabonafélék esetén). A henger fű ültetésére és levegőztetésére is alkalmas.

Haladjon lassan a hengerrel, különösen kanyarodásnál. A széles hengerek külső szélei gyorsabban mozognak, hogy a gyűrűk meg tudják törni a szántóföld felületét. A hengereket egyenes előrehaladásra tervezték. Ha hátrafelé halad velük, fordítson különös figyelmet az elülső tartozékokra, ezek ugyanis megsérülhetnek, ha nem emeli fel őket a talajtól.

Soha ne használja a munkagépet a fentiekől eltérő célokra.

1.2. Műszaki adatok

Alapértelmezett felszereltséggel

	Rumbler 620	Rumbler 820
Súly alapértelmezett felszereltséggel, kg	3580	4410
Munkaeszköz szélessége, cm	620	820
Szállítási szélesség, cm	250	250
Szakaszok száma	3	3
Hengergyűrű átmérője	49	49
Hengergyűrűk száma	111	145
Hidraulikai követelmény – kettős hatású kimenetek száma	1	1
Abronsméret	400/60 x 15,5"	400/60 x 15,5"
Teljesítményigény, LE	80–100	100–120

A termék folyamatos fejlesztés alatt áll, ezért fenntartjuk a műszaki adatok módosításának jogát. Az utasításokban szereplő egyes berendezések tartozékként kaphatók.

1.3. Típuslemez

A munkagépre egy, az alábbihoz hasonló típuslemez van felszerelve. Kérjük, írja be ebbe a kézikönyvbe a típuslemezen szereplő információkat. Amikor a Multiva munkagép forgalmazójával vagy a gyártó képviselőjével beszél, mindig közölje a munkagép típusát és sorozatszámát. Így gyorsabban feldolgozhatjuk kérését, és elkerülhetjük a félreértéseket.

Multiva	
Sorozat	<input type="text"/>
Típus:	<input type="text"/>
Súly (kg):	<input type="text"/>
Made in Finland, gyártó: Dometal Oy www.multiva.info	



A típuslemez mezői és magyarázatuk:

Serial = A munkagép sorozatszám

Model = A munkagép típusa

Weight = A munkagép alapértelmezett felszereltséggel mért súlya

BIZTONSÁGI UTASÍTÁSOK


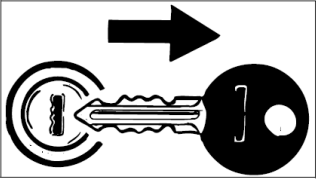
Kövesse az itt szereplő biztonsági utasításokat, és ügyeljen a megadott biztonsági távolságokra a munkagép használata során.

Ne engedje, hogy mások a munkagép tetejére másszanak, amikor a munkagép működésben vagy szállítás alatt van.

1.4. Figyelmeztető címkék

A munkagép az alább felsorolt címkéket tartalmazza. Mindig kövesse az ezeken szereplő biztonsági utasításokat. Soha ne távolítsa el a figyelmeztető címkéket.

	<p>Cél</p> <p>A MUNKAGÉP ÉS A MEZŐGAZDASÁGI VONTATÓ CSATLAKOZTATÁSA ELŐTT OLVASSA EL A KEZELÉSI ÉS BIZTONSÁGI UTASÍTÁSOKAT.</p>
	<p>Cél</p> <p>BECSÍPŐDÉSVESZÉLY! VÁGÁSVESZÉLY!</p> <p>Fennáll a becsípődés és a vágás veszélye, amikor a munkagépet szállítási vagy használati pozícióba helyezik. Fennáll a becsípődés és a vágás veszélye, amikor a munkagépet csatlakoztatják, leválasztják és használják. Tartson 10 méteres biztonsági távolságot. Csak akkor tartózkodjon a munkagép alatt, ha azt mechanikai alátámasztás tartja.</p>
	<p>Cél</p> <p>LEESÉSVESZÉLY!</p> <p>Ne másszon fel a munkagép vázára. Ne másszon fel a működő vagy szállítás alatt álló munkagépre.</p>
	<p>Cél</p> <p>HIDRAULIKUS NYOMÁS VESZÉLYE!</p> <p>A kifröccsenő nagy nyomású olaj átszakíthatja a bőrt, és súlyos sérülést okozhat. A munkagép csatlakoztatásakor vagy leszereléskor fennáll a hidraulikaolaj nyomás felszabadulásának veszélye.</p>
	<p>Cél</p> <p>VESZÉLY!</p> <p>A munkagép használatának megkezdése előtt ellenőrizze, hogy működnek-e a rögzítőberendezések.</p>

	Cél
 	FIGYELEM! A karbantartási és beállítási műveletek idejére állítsa le a mezőgazdasági vontató motorját. A rögzítőfék és a bakok segítségével biztosítsa, hogy a vontató és a henger ne tudjon elmozdulni.

1.5. HASZNÁLAT

Ne engedje, hogy mások a munkagép tetejére másszanak, amikor a munkagép működésben vagy szállítás alatt van.

Ne engedje, hogy emberek a munkagép oldalainál tartózkodjanak, amikor a munkagépet használati vagy szállítási pozícióba helyezik.

A használati vagy szállítási pozícióba való állítást mindig a lehető legsimább talajon végezze el.

Csak akkor állítsa használati vagy szállítási pozícióba a henger oldalsó részeit, HA A HENGERT MÁR CSATLAKOZTATTA A MEZŐGAZDASÁGI VONTATÓHOZ, és a vontató nincs mozgásban.

A rögzítőfék vagy a bakok segítségével biztosítsa, hogy a vontató ne mozdulhasson el a munkagép csatlakoztatásának vagy szervizelésének időtartama alatt.

A munkagép beállítása, használata és szervizelése során mindig kövesse az itt olvasható utasításokat.

1.6. Közúti használat

Közúton történő szállítás során járjon el óvatosan, és mindig tartsa be a KRESZ szabályait.

Ne használja a hidraulikus vezérlést, amikor közúton halad.

A közútra való felhajtás előtt szemrevételezéssel ellenőrizze a munkagépet.

- A vontatószem állapota és a csavarok szorossága
- Az abroncsok állapota és a kerékanyák szorossága
- A zsanérok állapota

Mielőtt elindulna a hengerrel, ellenőrizze, hogy az oldalsó részek teljesen a szállítási pozícióba vannak-e állítva, és helyükre vannak-e rögzítve.

Mielőtt felhajtana a közútra, mindig zárja el a vontatórúd hidraulikus munkahengerének szelepét.

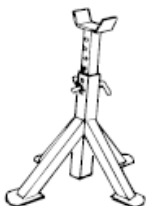
1.7. KARBANTARTÁS

A karbantartás idejére mindig állítsa le a munkagépet. A karbantartási munkálatokat mindig sík és egyenletes felületen végezze el, hogy a munkagép ne tudjon felborulni vagy elmozdulni.

Ügyeljen a csúszásveszélyre! Semmilyen körülmények között ne másszon fel a munkagép tetejére.

Kizárólag csak akkor végezzen karbantartást vagy más munkálatokat, ha a gépet vagy alkatrészeit mechanikus alátámasztás segítségével megemelte.

Karbantartás előtt engedje le az oldalsó részeket. Ügyeljen a biztonságos munkakörnyezetre és a megfelelő világításra. Ne érintse meg a nyomás alatt lévő hidraulikatömlőket. A karbantartási munkálatok megkezdése előtt engedje le a nyomást a hidraulikarendszerekből. A szervizeléshez mindig eredeti alkatrészeket használjon. Nem eredeti alkatrészek használata esetén a garancia semmissé válik.



2. ÜZEMBE HELYEZÉS

Ellenőrizze az abroncsnyomást. A megfelelő abroncsnyomás 4,0 bar.

2.1. A mezőgazdasági vontató csatlakoztatása

A henger csatlakoztatása és leszerelése során kövesse a vontató biztonsági utasításait. A csatlakoztatási eljárás során is tartsa be az előírt biztonsági távolságokat. A csatlakoztatás és a leszerelés során fennáll a becsípődés és a végtagvesztés veszélye. Nyomás alatt lévő tömlőket soha ne csatlakoztasson a vontatóhoz, és ne válasszon le a vontatóról.

1. Csatlakoztassa a hengert a vonóhoroghoz.
2. Ellenőrizze, hogy a vonóhorog megfelelően van-e rögzítve.
3. A következő munkálatok megkezdése előtt állítsa le a vontató motorját.
4. Engedje le a nyomást a vontató szelepeiből.
5. Csatlakoztassa a vontatórúd hidraulikus munkahengerének tömlőit a kettős működésű hidraulikus csatlakozóhoz (piros színű).
 - + mozgás = 2 x piros
 - mozgás = 1 x piros
6. Csatlakoztassa az elülső vonótömlőket a kettős működésű hidraulikus csatlakozóhoz (zöld).
 - + mozgás = 2 x zöld
 - mozgás = 1 x zöld
7. Nyissa ki a vontatórúd hidraulikus munkahengerének gömbszelepét.

2.2. A hidraulikakörök kalibrálása

Ha hosszú ideig nem használja a hengert, a hidraulikus munkahengerek sorba kötött dugattyúrúdjaikat a kiegyenlítőlap hidraulikus rendszere segítségével el kell vinni a legkülsőbb pozícióba, majd a vontató hidraulikarendszerének kimeneti karjával 30 másodpercen át fenn kell tartani a nyomást.

A hengerek akkor vannak a legkülső pozícióban, amikor a hidraulikus munkahengerek dugattyúrúdjaiból 250 mm-nyi rész látható.

Ilyenkor a hidraulikaolaj átfolyik az egész rendszeren, beigazítja a hengereket, és eltávolítja az esetleges légbuborékokat. A hengerek vagy a tömlők cseréje után minden esetben el kell végezni a kalibrálást.

A hengerek kalibrálását időnként akkor is el kell végezni, ha a munkagép használatban van. Ilyenkor általában elég néhány másodpercen át fenntartani a nyomást.

3. HASZNÁLAT

Haladjon lassan a hengerrel, különösen kanyarodásnál.

Akkor halad megfelelő sebességgel, ha a talajon látható marad a gyűrűk által hagyott minta.

3.1. A különböző részek forgatása

FIGYELEM! Ügyeljen rá, hogy az oldalsó részek hatósugarába tartozó területen ne legyenek akadályok. Ne felejtse el a biztonsági távolságokat.

Az oldalsó részek kinyitása:

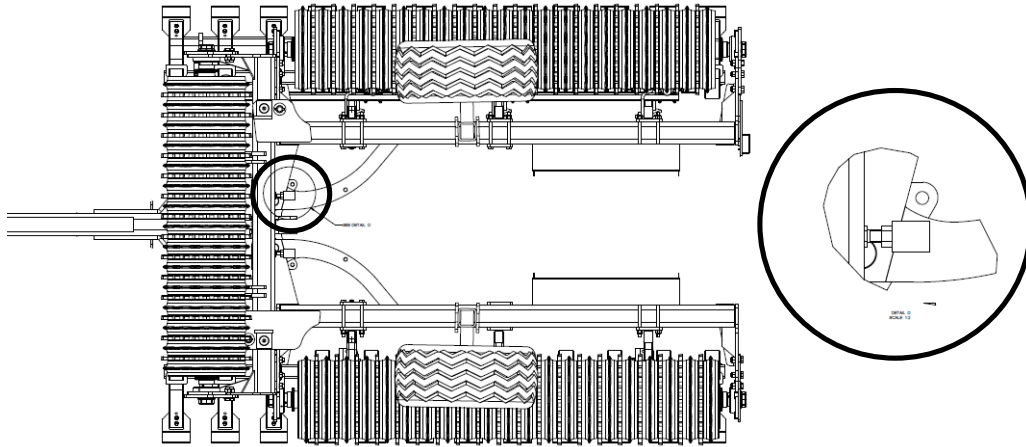
1. Nyissa ki a henger szállítási zárját (csak a 820 típusú gépeken), és helyezze a felső illesztést a rögzítőelembe.
2. Haladjon néhány métert előre a vontatóval.
3. Állítsa üresbe a váltót. Ne nyomja le a féket.
4. A kettős működésű hidraulikus szelep segítségével oldja ki a reteszeket. Az oldalsó rész zárja kioldódik, majd a vontatórúd hidraulikus munkahengerének dugattyúja elmozdul befelé. Ezt követően elkezdnek kinyílni az oldalsó részek.
5. Nyissa ki teljesen az oldalsó részeket a vontatórúd hidraulikus munkahengere segítségével. Mindig végezze el a nyitási műveletet.
6. A vontatórúd hidraulikus munkahengere segítségével helyezze a vontatórudat olyan pozícióba, amely lehetővé teszi, hogy az oldalsó és a középső részek azonos nyomással forogjanak. Vagy állítsa a vontatórúd hidraulikus szelepét lebegő pozícióba.

Az oldalsó részek lezárása:

1. Állítsa le a vontatót.
2. Tolja ki a vontatórúd hidraulikus munkahengerét. A henger megemelkedik a kerekein. Ha szükséges, ezzel egy időben haladjon egy keveset hátramenetben.
3. Haladjon előre a vontatóval úgy, hogy az oldalsó részek visszaálljanak a szállítási pozícióba.
4. Ellenőrizze, hogy az oldalsó rész rögzítőelemei le vannak-e zárva.
5. A 820 típusú munkagépeken helyezze el az oldalsó részek közé a felső összekötőt. Óvatosan húzza meg.

3.2. A henger határolóinak beállítása

A henger oldalsó részeinél határolócsavarok találhatóak, amelyekkel szállítás esetén beállíthatja az oldalsó rész bütykét. Az oldalsó részeknek körülbelül 1 foknyira kell széttartaniuk, hogy a henger könnyen kinyitható legyen.



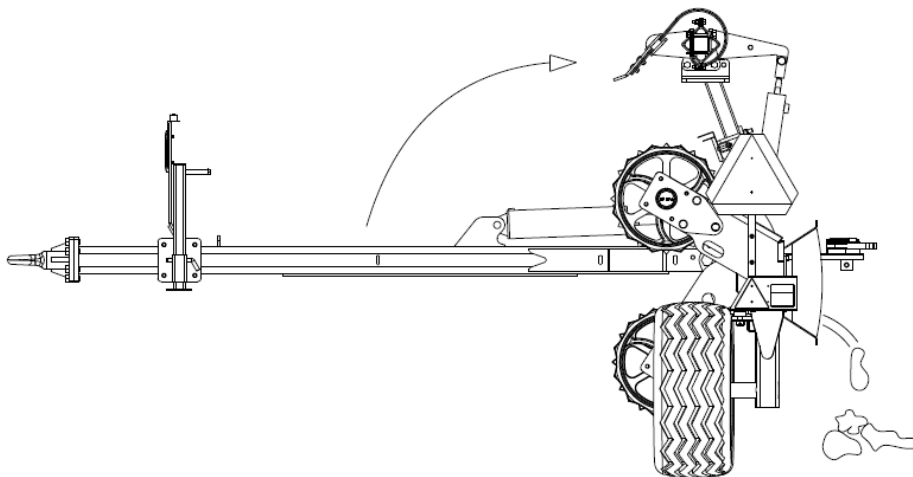
Soha ne állítsa be úgy a beállítócsavar hosszát, hogy az oldalsó rész rögzítése ne működjön.

3.3. A kiegyenlítőlap használata

A kiegyenlítőlapot úgy kell beállítani, hogy az egy szintben legyen a szántó föld felületével. A lap pozícióját a talaj típusának és a kiegyenlítési igénynek megfelelően menet közben is módosíthatja a hidraulikarendszerrel.

3.4. A kőgyűjtő doboz kiürítése

A kőgyűjtő doboz kiürítéséhez hajtsa ki annyira a vontatórúd hidraulikus munkahengerét, hogy a henger váza elkezdjen elfordulni, és így kiürüljön a kőgyűjtő doboz.



3.5. Szállítás

Ha közúton szállítja a hengert, mindig tisztítsa meg a munkagépet, és haladjon rendkívül óvatosan. Javasoljuk, hogy ne lépje túl a 25 km/h sebességet. A közútra való felhajtás előtt ürítse ki a kőgyűjtő dobozt.

4. KARBANTARTÁS

KÉT ÓRÁNYI HASZNÁLAT UTÁN HÚZZA MEG AZ ÖSSZES CSAVART.

Minden évszakban kenje meg egyszer a munkagép zsírbütykeit.

Minden évszakban, a munkálatok megkezdése előtt ellenőrizze az abroncsnyomást (4,0 bar legyen).

A pótalkatrészeket és a tartozékokat a henger forgalmazójától szerezze be.

Mindig eredeti pótalkatrészeket használjon.

4.1. Abroncsnyomás

400/60-15,5"	4 bar
--------------	-------

4.2. Csavarok szorossága

Kerékanya meghúzási nyomatéka:	280 Nm
Vontatószem csavarjának meghúzási nyomatéka:	210 Nm

4.3. Az első napi használat után elvégzendő ellenőrzések

- a henger csavarjainak (a bevonaton, illetve a csapágyon található csavarok) meghúzása
- a kerékanyák meghúzása
- a hidraulikus munkahenger fején található anyák szorosságának ellenőrzése

4.4. Heti karbantartás:

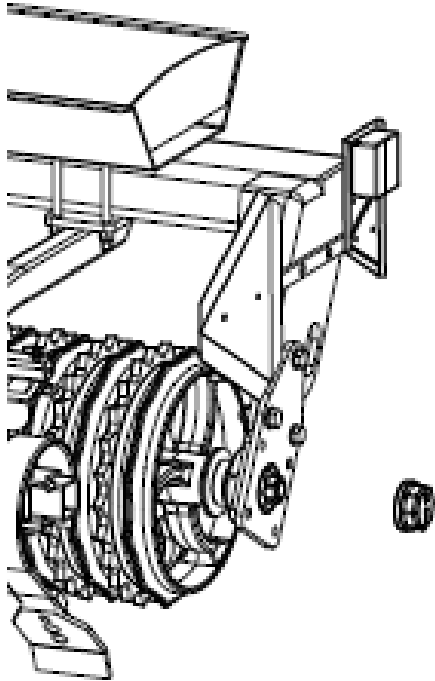
- kerekek csatlakozásának ellenőrzése
- olajszivárgás/kopott tömlők keresése
- a vontatásra szolgáló eszköz állapotának ellenőrzése
- a henger csavarjainak ellenőrzése

4.5. Az évszak végén elvégzendő karbantartás

- tisztítás
- bütykök megkenése
- csapágytávolságok ellenőrzése és beállítása (ha szükséges)
- kopó alkatrészek ellenőrzése és cseréje (ha szükséges)
- anyák szorosságának ellenőrzése a hidraulikus munkahenger fejénél

4.6. A henger csavarjainak meghúzása

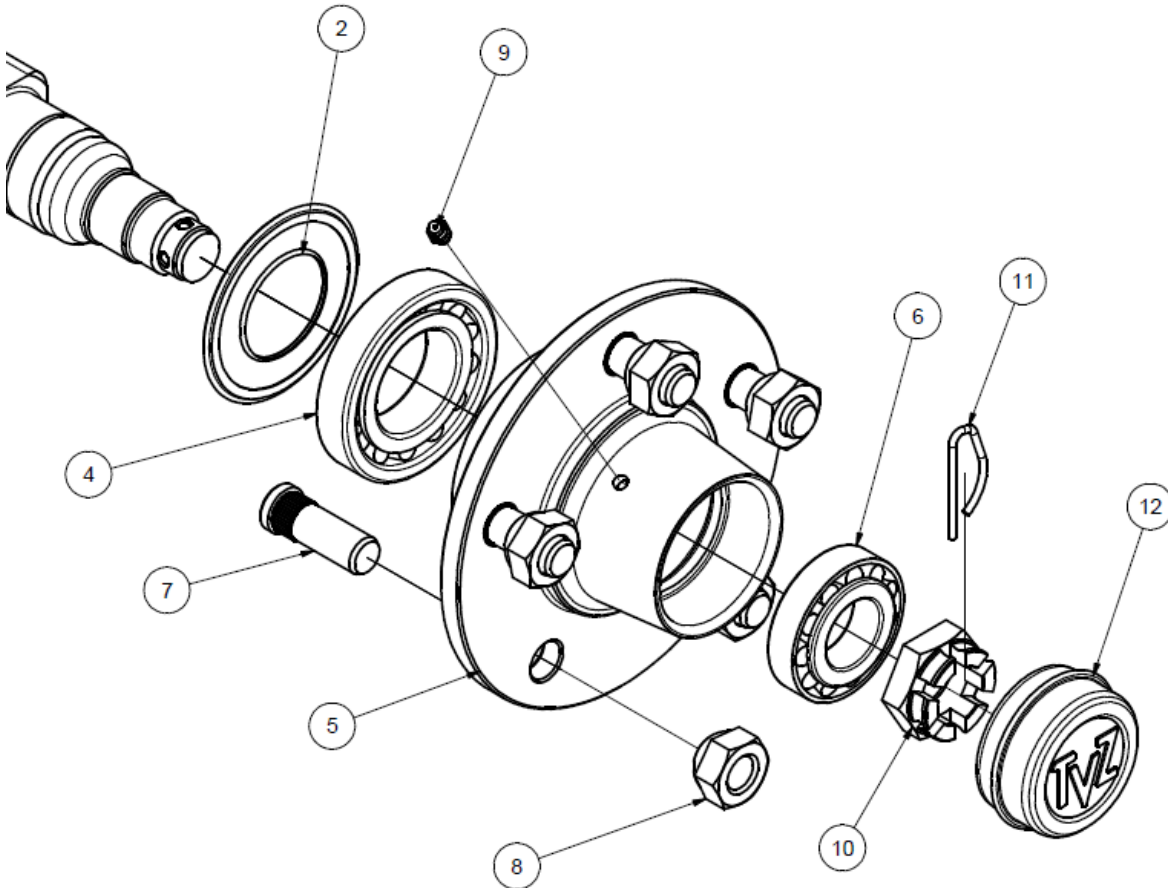
Ha látja, hogy a henger csavarjai (nagyobb hézag figyelhető meg a gyűrűk között) meglazultak, mindenképp húzza meg azokat.



- Keressen egy vízszintes, a terhelést elbíró felületet az eljáráshoz.
- Nyissa ki a hengert használati pozícióba úgy, hogy a henger a gyűrűkön álljon.
- **Soha ne húzza meg úgy a csavarokat, hogy a henger szállítási pozícióban van!**
- Nyissa ki a porvédőket (a henger két oldalán), ehhez forgassa el őket az óramutató járásával ellentétes irányba.
- Távolítsa el a csapokat.
- Szorítsa meg egységesen az anyákat a henger két végén.
- Helyezze vissza a csapokat. Ha a furat nincs vonalban, némileg lazítsa meg az anyát, és igazítsa a következő rögzítőhoronyhoz a furatot.
- Végül helyezze vissza a porvédő elemeket, és fordítsa el őket.
- Kenje meg a csapágyakat.

4.7. Kerékagy csapágyainak hézagjai

A csapágyak károsodásának elkerülése érdekében ellenőrizze rendszeresen a kerékagy csapágyainak hézagjait. **Rendkívül fontos a csapágyak meghúzása, különösen a legelső évszakban, amikor használatba helyezi a gépet. A csapágyak 50–200 hektár után állna be véglegesen.** Ezt követően elegendő 500 hektáronként vagy évszakonként egyszer ellenőrizni a hézagokat.



- A kerékagyak kenése előtt mindig ellenőrizze a csapágyak hézagjait.
- Nyissa ki a hengert használati pozícióba.
- Fogja meg erősen a kereket, és tapogatással ellenőrizze a hézagot: a kéréknek könnyedén kell tudnia forogni, de a csapágynál nem szabad hézagnak lennie.
- A megszorításhoz vegye le vagy forgassa el a kerékagyvédő sapkát (12). Vegye le a koronás anya csapját (11), húzza meg a koronás anyát (10), közben pedig forgassa addig a kereket, amíg némi ellenállást nem érez a csapágynál.
- Csavarja ki úgy az anyát, hogy a csapot be lehessen helyezni a következő horonyba.
- Ha az anya már eleve illeszkedik a furathoz, a következő horonyig csavarja ki az anyát.
- Nyomja vissza vagy az óramutató járásának megfelelő irányba csavarva helyezze vissza a kerékagyvédő sapkát.
- Nyomjon kenőanyagot a kerékagyba, amíg az ki nem jön a (2) kerékagy tömítése és a kerékagy közötti résen.
- Végül ellenőrizze a kerékanyák szorosságát.

5. TÁROLÁS

5.1. Mosás és védelem

Ha hosszú ideig tervezi tárolni, tisztítsa és kenje meg alaposan a hengert. Ha a munkagépet nagy nyomású vízszugárral szeretné lemosni, soha ne irányítsa a vízszugarat közvetlenül a hidraulikus munkahengerre, a csapágyakra vagy a címkékre. A nagy nyomású mosó fúvókája mindig legyen legalább 30 cm távolságra a munkagéptől.

A kenést mindig a mosást követően végezze el.

Tárolás esetén a hidraulikus munkahengereket úgy kell elhelyezni, hogy minél kisebb rész legyen látható a dugattyúrúdból.

A dugattyúrúd szabadon maradó részeit kenőanyaggal vagy olajjal kell védeni. Ha szükséges, emelje meg a henger vontatóeszközét, mivel így a munkagép kisebb helyen is elfér.

Ha hosszú ideig fogja tárolni a munkagépet, vigye be azt valamilyen fedett helyre. A szabadban való tárolás esetén károsodhatnak az abroncsok, a csapágyak és a hidraulikatömlők.

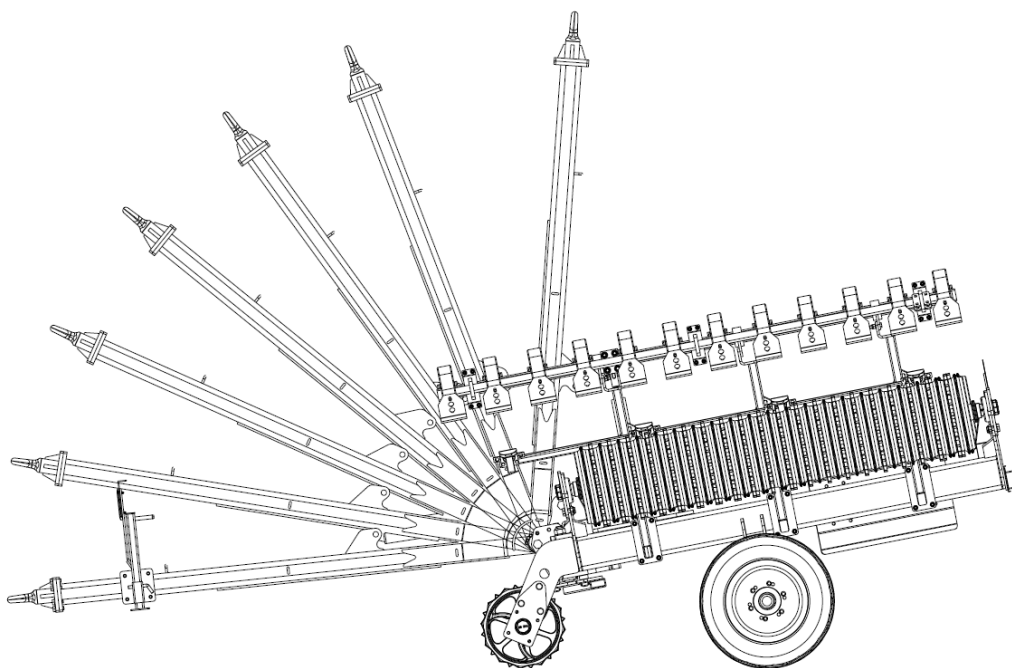
5.2. A vontatórúd leengedése/megemelése

A henger vontatórúdjának megemelése esetén a munkagép kisebb helyen is elfér (ez például téli tárolás esetén lehet hasznos).

ÜGYELJEN RÁ, HOGY A VONTATÓRÚD HATÓSUGARÁBA TARTOZÓ TERÜLETEN NE LEGYENEK AKADÁLYOK.

1. A vontatórúd hidraulikus munkahengere segítségével engedje le a hengert a középső részen található gyűrűkre és abroncsokra.
2. A henger ne legyen mozgásban.
3. Válassza le a henger vontatószemét a mezőgazdasági vontató vonóhorgáról, és ellenőrizze, hogy a vontatórúd által bejárható területen nincsenek-e akadályok.
4. Válassza le a tömlőket a tömlőkeretről, és a vontató hidraulikarendszere segítségével emelje meg a vontatórúdat.
5. Zárja el a vontatórúd hidraulikus munkahengerén található gömbszelepet, majd engedje ki a nyomást a tömlőkből. Távolítsa el a tömlőket a vontatóról, majd rögzítse őket a tömlőkerethez.

A vontatórúd leengedéséhez kövesse fordított sorrendben ugyanezeket az utasításokat.



6. GARANCIA

A Multiva mezőgazdasági munkagépeihez egy éves garancia tartozik.

A garancia feltételei:

1. A garancia időtartama alatt a gyártó díjmentesen kicseréli az anyaghiba vagy gyártási hiba miatt használhatatlanná vált alkatrészeket. A kopó alkatrészekre a garancia nem vonatkozik.
2. A garancia nem vonatkozik a következő okokból bekövetkező károkra: nem megfelelő használat, nem megfelelő karbantartás, a gyártó engedélye nélkül végzett módosítások, közúti balesetek vagy más olyan körülmények, amelyeket a gyártó nem tud megvizsgálni.
3. A garancia nem vonatkozik arra az esetre, ha a károk túlzottan nagy méretű mezőgazdasági vontató használatából erednek.
4. A garanciális időszakban észlelt hibák harmadik fél általi javításának költségeit a gyártó csak előzetes egyeztetés esetén egyenlíti ki.
5. A gyártó nem felelős a munkagép sérülése miatti munkamenet-megszakadásból vagy más közvetett indokból eredő bevételkiesésért.

1. függelék EK MEGFELELÉSI NYILATKOZAT

DOMETAL OY
Kotimäentie 1
FI-32210 Loimaa
Finnország

ezennel kijelenti a következőket:

A 18111-es sorozatszámától kezdve gyártott Multiva Rumbler 620 és a Rumbler 820 szántóföldi hengerek

megfelelnek a gépekről szóló 2006/42/EK irányelv előírásainak.

Ezenfelül kijelentjük, hogy a munkagép tervezése során a következő harmonizált szabványokat használtuk:

ISO 4254-1:2013

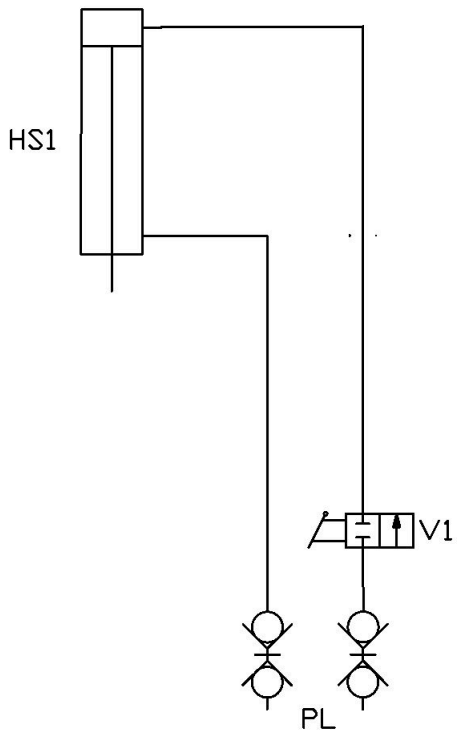
Loimaa, 2016. január 23.



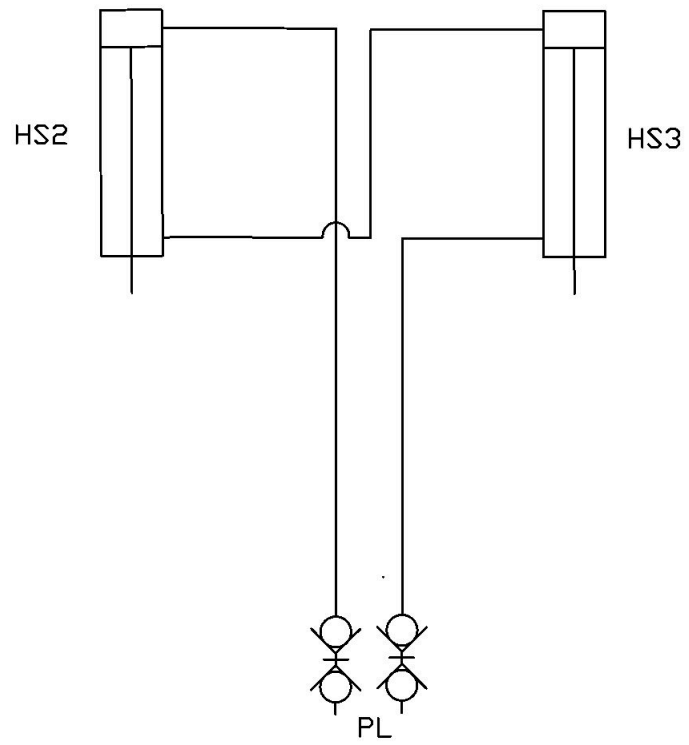
Vesa Mäkelä
Kotimäentie 1
FI-32210 Loimaa
Finnország

Alulírott jogosult a munkagép műszaki dokumentációjának elkészítésére.
Fordítás

2. függelék Hidraulikadiagram



Szállítókerék



Elülső fék